

Compacte trawler



Wie in Nederland waterverplaatsende motorjachten zoekt, komt meestal uit bij stalen schepen. Maar de laatste jaren worden ook waterverplaatsende polyester trawlers steeds populairder. Ze worden in serie gebouwd om comfortabel in een rustig tempo de lastigste zeeën te bedwingen. Yacht Vision testte bij de werf een semi custom-built trawler, de onder Nederlandse supervisie in China gebouwde Integrity 346 ES-T

Tekst: Epco Ongering

Foto's: Epco Ongering, Merlijn van Brink

Vrijwel alle spullen op de Nederlandse markt komen tegenwoordig uit China. In het verleden waren dat alleen goedkope plastic artikelen zoals het vergiet van de Blokker en boodschappentassen. Nu is China de voornaamste productieplaats van televisies, telefoons, camera's en andere hoogwaardige elektronica. Er komen ook steeds meer kwalitatief goede boten uit China. Voorheen waren dat alleen opblaasboten, maar tegenwoordig is het scala uitgebreid met consoleboten, snelvarende flybridgejachten en een aantal serieuze trawlers. Met deze stoere motorboten hebben de Chinezen door hun contacten met Australië al decennia lang ervaring. In Nederland worden naast de bekende Selene Yachts nu ook desemi custom-built Integrity trawlers geïntroduceerd.

Bruist

Integrity bouwt al vijftientig jaar trawlers en motorjachten voor de Amerikaanse en Australische markt. Nu de transportprijzen dalen en de wereldmarkt kleiner wordt is het aantrekkelijker dan ooit om boten uit China te importeren en daar zijn meerdere redenen voor. Chinezen werken keihard, ze zijn

leergierig en de loonkosten zijn er een stuk lager dan in het Westen. De Integrity werf is gelegen in ZhuHai, een uurtje varen vanaf Hongkong, pal naast Macao aan de Chinese Zee. De letterlijke vertaling van ZhuHai is parel van de zee, een typisch Chinese naam voor een moderne en mondaine industriestad. Er worden superjachten en andere schepen voor de buitenlandse markt gebouwd, waaronder SeaRay motorboten en Selene trawlers. ZhuHai bruist van de activiteit en is een goed voorbeeld van het nieuwe, op het Westen georiënteerde China.

Zeewaardig

Swanta Yachting brengt in samenwerking met Pijl Watersport twee modellen Integrity trawlers naar ons land. Dat zijn de 34 voet Euro Sedan Trawler en de 52 voet grote Coastal Express. Deze test gaat over de kleine trawler, die vergeleken met soortgelijke jachten voor een relatief bescheiden bedrag op de markt wordt gebracht. Het model is door Jianghua Marine ontworpen en in het verleden hebben al flink wat trawlers van deze maat hun weg naar Australische klanten gevonden. Trawlers van rond de twaalf meter zijn vooral geschikt voor kleine families of stellen die af en toe vrienden of kleinkinderen uitnodigen om een eind mee te varen. In ons land komt daar voor waterverplaatsende jachten de eis bij, dat de boot niet hoger dan 3.45 meter mag zijn, want dan zijn de Franse kanalen met de 3.50 meter lage bruggen nog net bevaarbaar. Aan deze eisen voldoet de Integrity. De boot is duidelijk als trawler herkenbaar aan de waaivormige boeg, de flybridge en de rechte brede spiegel. De doordruk van de planken van het oorspronkelijke

trawler model in de polyester romp en de schuurlijst herkennen we van archetypische trawlers als de tegenwoordig in Maleisië geproduceerde Grand Banks. Daarnaast zijn de door de brede flybridge overdekte gangboorden met schuifdeur bij de bestuurdersplaats kenmerken die aan de trawlers een veilig en zeewaardig imago meegeven. De boten worden op de werf hand lay-up geproduceerd en op de dikte van het laminaat is duidelijk niet bespaard. Onder de waterlijn is de buikige romp van volglas laminaat. Daarboven en voor dekken en opbouw wordt een sandwich met schuimkern gebruikt en op de plekken waar veel krachten opkomen, een met balsahouten kern. Voor koersvastheid op zee is in de relatief vlakke bodem een dikke kiel verwerkt. Om het te beschermen tegen beschadiging is het roer op een hak geplaatst, die vanuit de lange kielbalk is doorgetrokken. De stijfheid van de romp wordt verder gegarandeerd door een groot aantal dikke spanten en langsvestevingen. Samen met het nette polyesterwerk levert dat een oerdegelijk en authentiek uitzienend jacht op. Het lijkt door de hoge opbouw optisch relatief smal, maar met een lengte/breedteverhouding van 2,93 is het juist relatief breed.

Nu is China de voornaamste productieplaats van hoogwaardige elektronica



1.



3.



2.



4.



1. Stuurstand binnen
2. Salon
3. Kombuis
4. Ruime flybridge



Indeling

Het achterdek is ruim en biedt plaats aan een complete set relaxmeubelen voor vier personen plus tafel. Onder de kuip is een zogenaamde lazarette, met plek voor bijvoorbeeld de fietsen of de complete proviandvoorraad voor een maandenlange reis. De flybridge is ruim genoeg om er een bijboot op weg te zetten en daarvoor nog met een man of acht varend te genieten van het uitzicht. De kajuit biedt ondanks de brede overdekte gangboorden een zee van ruimte. Aan stuurboord is een dinette, bestaande uit een U-vormige bank en een mooie teakhouten tafel. Deze kan ingeklapt worden gebruikt om er een slaapplek voor twee personen van te maken. Aan bakboord is een tweezits bank en meer naar voren de L-vormige kombuis. Deze is uitgerust met een grote koelkast, driepits gasstel, afzuigkap, een afdekbare spoelbak, drie laden, twee opbergvakken en een ruime keukenkast. Het is er dus ruim genoeg om er een volwaardige maaltijd te kunnen klaarmaken. Aan stuurboord is de bestuurdersbank die plaats biedt aan twee

man en voorzien is van een opklapbare plank voor de voeten. Je zit er, net als op de buitenstuurplek van de flybridge, lekker. De stahoogte binnen bedraagt 195 centimeter. Doordat de bekleding van banken en het plafond in fraai wit kunstleer is uitgevoerd en dankzij de ramen rondom in de kajuit, oogt de salon ruim en licht. Twee treden lager zijn de sanitaire en slaapaccommodaties. Voorin is de eigenaarshut met een hoog tweepersoons bed van 202 centimeter lengte en een breedte van 180-90 centimeter. Op dit bed is het even wennen dat je met de voeten richting voorzijde schip moet slapen. Er is veel praktische opbergruimte in de stijlvol verwerkte teakhouten betimmering. De natte ruimte met douche, wastafel en een elektrisch toilet vind je aan stuurboord. Het is er 185 centimeter hoog en alles is netjes afgewerkt. Het beslag is niet overal van topkwaliteit, maar het is wel functioneel. Aan bakboord vind je de gastenhut. Hier is een bed van 215 centimeter lang bij 103-80 centimeter breed. Overal zijn voldoende hang- en legkasten. De indeling is praktisch, vriendelijk en gezellig. Daardoor lijkt de

Integrity 346 goed te passen bij de wensen van de vrij brede doelgroep.

Kritisch

Bij Chinese boten wordt altijd kritisch naar de technische installaties gekeken. Dat mag op de Integrity's want het is duidelijk dat de werf de nodige ervaring heeft. Nergens is gekozen voor een gemakkelijke oplossing. Waarom zouden ze ook, want arbeid is er goedkoop. Dus is het elektrische systeem netjes achter een groot overzichtelijk schakelbord weggewerkt, is er veel vast leidingwerk in het brandstofsysteem en zijn vooral degelijke internationale merken gebruikt voor accu's, laders en omvormers. Ook loopt de bekabeling grotendeels door mantelbuizen. Onder de vloer van de kajuit is de motor met drie luiken goed bereikbaar. Er is voldoende ruimte voor onderhoud rond de Cummins QSB 5.9 met 230 pk op de schroefas. De motor wordt aangestuurd door een elektronische gashandle in zowel de kajuit als op de flybridge. Het ruime bovendeck is de ideale plek om in mooi weer te sturen, maar is via de vrij smalle trap

niet voor iedereen gemakkelijk bereikbaar. De boot is uitgerust zonder de meestal dominante mast op het achterdek. Daardoor wordt de doorvaarthoogte beperkt tot voor ons land goede maten. Al met al is de Integrity heel compleet uitgerust. Alleen is jammer dat de op de testboot geïnstalleerde 5 pk Lewmar boegschroef, verwarming en de navigatieapparatuur niet tot de verder rijke standaarduitrusting behoren.

Pearl River

De testdag was een normale zomerse dag en dat betekent in Zuid-China een temperatuur van 35 graden en een luchtvochtigheid van ruim 85 procent. Warm en klam dus. Gelukkig biedt de bimini boven de flybridge veel schaduw en verkoelt het vaarwindje de opvarenden. En dan is het op deze trawler prima uit te houden. De test van de Integrity is uitgevoerd op de Parelrivier, vlak bij de werf. Dit is een brede gele stroom die slechts met zeer veel fantasie aan parels doet denken. In de rivier dreef veel afval, want milieubewustzijn is in China nog nauwelijks doorgedrongen. Het modderige

water stroomde met een snelheid van 1,6 knopen naar de zee en alle testwaarden zijn gecompenseerd met deze factor. Pearl River is ondiep, dus onder de kiel stroomt weinig water door. Dat gegeven kan de cijfers over de topsnelheid met ongeveer 1-2 knopen drukken. Tegen de stroom in meten we een basissnelheid van 2,2 knopen en met de stroom mee 3,8 knopen. Dat houdt in dat je zonder stroom op exact 3 knopen (5,5 km/u) uitkomt als je de langzaamste snelheid meet. De Cummins schakelt mooi soepel in en is stationair met 58 decibel geluid redelijk

Nergens is gekozen voor een gemakkelijke oplossing

stil. De boot stuurt met totaal slechts vier sturomwentelingen heel direct en voor een draaicirkel heb je over beide zijden rond de 20 meter nodig. Het lage zwaartepunt, ondanks de hoge flybridge, merk je vooral in de golven. Deze trawler beweegt wel mee,

maar keert snel weer terug in de stabiele uitgangspositie. Bij het achteruitvaren heb je de boegschroef nodig, want de 346 heeft dan een sterke voorkeur voor een bocht naar rechts. Dat heeft alles te maken met de lange kiel, het relatief kleine roer en de grote bronzen schroef. Die zorgen er dan wel weer voor dat de boot vooruitvarend prima spoort en fluitend een top van 9 knopen haalt (16,7 km/u).

Conclusie

De Integrity 346 is weliswaar nieuw op de Nederlandse markt, maar heeft zich in andere delen van de wereld allang bewezen. Het is een trawler zoals het hoort: ruim, rustig varend, degelijk gebouwd en met oog voor detail. Met de stoere uitstraling, de enorme leefruimte buiten en veel gezellige binnenruimte lijkt deze trawler in staat om de harten van veel Nederlandse watersporters te stelen. **Y**

Technische specificaties

Integrity 346 ES-T

Distributiegegevens

Werf / Verkoper / Importeur(s) Pijl Watersport
 Straat Nieuw Loosdrechtsedijk 218-222
 Postcode en Woonplaats 1231 LE Loosdrecht
 Telefoon 035-5821638
 E-mail info@pijlwatersport.nl
 Website www.integritytrawlers.nl

Algemene bootgegevens

Merk en Type Integrity 346 Euro Sedan Trawler
 Werf Zhuhai Jianghua Marine Engineering
 Land van herkomst China
 Ontwerper Jianghua Marine
 CE- categorie B
 Max aantal personen (CE) 10
 Max belading (CE) 1500

Maten

Lengte over alles 11.58
 Lengte romp 10.50
 Lengte waterlijn 9.78
 Breedte 3.95
 Diepgang 1.21
 Diepgang optioneel N.v.t.
 Doorvaarthoogte 3.50
 Waterverplaatsing 11.000
 Ballast Geen

Motorgegevens

Motor type standaard Cummins QSB 5.9
 Motorvermogen 169 kW/ 227 pk
 Motor type testschip Idem
 Motorvermogen Idem
 Aantal cilinders per motor 6
 Keerkoppeling type ZF
 Overbrengingsverhouding 2:1
 Standaard schroefbladen 4 blad
 Diameter x spoed Geen opgave

Tankvolume gegevens

Inhoud brandstoftank 1120 l
 Inhoud watertank 520 l
 Inhoud vuilwatertank 100 l

Elektrische installatie

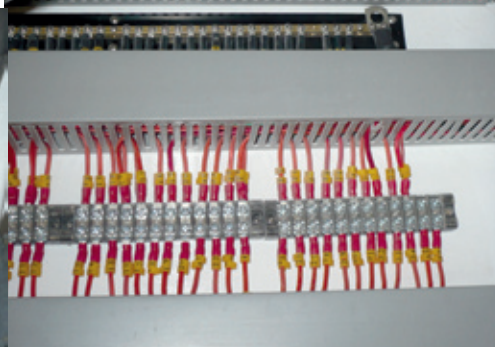
Voltage 12V
 Startaccu 150 Ah
 Service net accu's 2 x 150 Ah
 Acculader capaciteit 40 A
 Omvormer merk en type Optie
 Generator merk en type Optie



1.



2.



3.



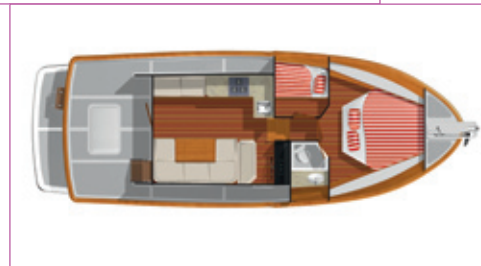
4.



5.



6.



1. Mantelbuizen en vaste leidingen
2. Net elektrisch systeem
3. Hydraulisch stuursysteem
4. Watstroomaansluiting
5. Vast brandstofleidingwerk
6. Starre schroefas

Constructie

Rompvorm Knikspant met kiel
 Romp materiaal Polyester
 Verwerking rompmateriaal Hand lay-up
 Dekmateriaal Polyester
 Spantafstand Geen opgave
 Verstevingingen Spanten en langsdragers
 Sandwich kernmateriaal Balsa en schuim
 Romp-dek verbinding Gelijmd en gelamineerd

Inrichting

Aantal hutten 2
 Aantal vaste slaappleatsen 3 +2
 Aantal natte cellen 1

Uitrusting en prijs

Standaard vanaf prijs € 273.500,-
 Transportkosten Geen
 Afleveringskosten € 3.500,-
 Minimaal halve tank brandstof 1000 liter diesel in afleverkosten

In afleverkosten
 Stuurwiel ipv helmstokbesturing (*) N.v.t.
 Kussenset (*) Inclusief
 Kompas (*) Optie
 Log/dieptemeter (*) Optie
 Dekzeil / buiskap (*) N.v.t.
 Kabelaring en kopleggaan (*) N.v.t.

* Totaalprijs met Yacht Vision standaarduitrusting
 Prijs getest schip € 277.000,-
 Inclusief de volgende opties € 299.000,-
 Biminitop, boegschroef, corian in keuken en toilet, elektronische motorbediening, koelkast flybridge, leer op banken, verwarming, Raymarine navigatie

Garantie

Garantie algemeen 1 jaar apparatuur 2 jaar rest
 Osrose garantie 5 jaar

Berekende waarden

	Integrity 346 ES-T
Ratio lengte / breedte	2,93
Theoretische rompsnelheid (in knopen)	7,60
Ratio lengte over alles / waterverplaatsing	5,21
Ratio lengte waterlijn / waterverplaatsing	4,40
Ratio waterverplaatsing / motorvermogen (kW)	13,16
Ratio waterverplaatsing / motorvermogen (pk)	9,80

3=gemiddeld 2=extreem breed 4=extreem smal
 Hoger is langere waterlijn

5=gemiddeld 4=zwaar 6=licht

5=gemiddeld 4=zwaar 6=licht

0-20 fors 20-40 matig >40 relatief licht gemotoriseerd

0-15 fors 15-30 matig >30 relatief licht gemotoriseerd

Testgegevens

Omstandigheden	Magazine test
Temperatuur	35 °C
Watertemperatuur	28 °C
Windsnelheid	Max 20 knopen, 5 Bft
Windrichting	Noordwest
Golfhoogte	Max 50 cm
Vaargebied	Pearl Riverdelta, Zhuhai China
Stroming	Circa 1,6 knopen

Draaicirkel SB	20 meter
Draaicirkel BB	18 meter

Motorprestaties

	Knopen	Km/u
Minimale snelheid	3,0	5,5
Maximale snelheid (*)	9,4	17,4
Kruissnelheid 1800 rpm	5,0	9,3
Actieradius op kruissnelheid	414 mijl	767 km

(*) Gemeten op ondiep water

Snelheid en geluid

	Toerental (min -1)	Knopen	Km/u	Geluid
	Minimaal 600	3,0	5,6	58
	900	4,3	8,0	61
	1200	5,5	10,2	67
	1500	6,6	12,2	70
	1800	7,4	13,7	72
	2100	7,9	14,6	75
	Maximaal 2570	9,4	17,4	80

Pluspunten

Gunstig geprijsd
 Stoere uitstraling
 Goed ingedeeld en ruim
 Degelijk gebouwd
 Gemakkelijk te varen

Minpunten

Hang- en sluitwerk kan iets beter
 In voorbed slaap je voorwaarts gericht